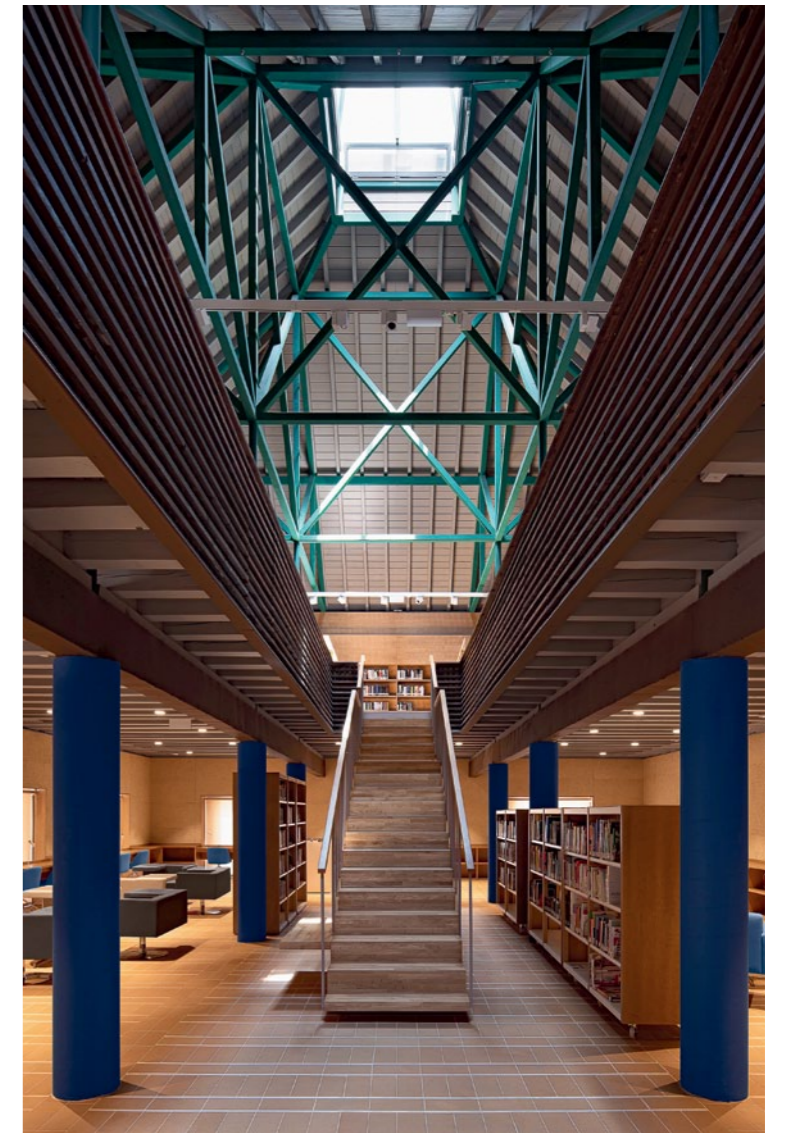
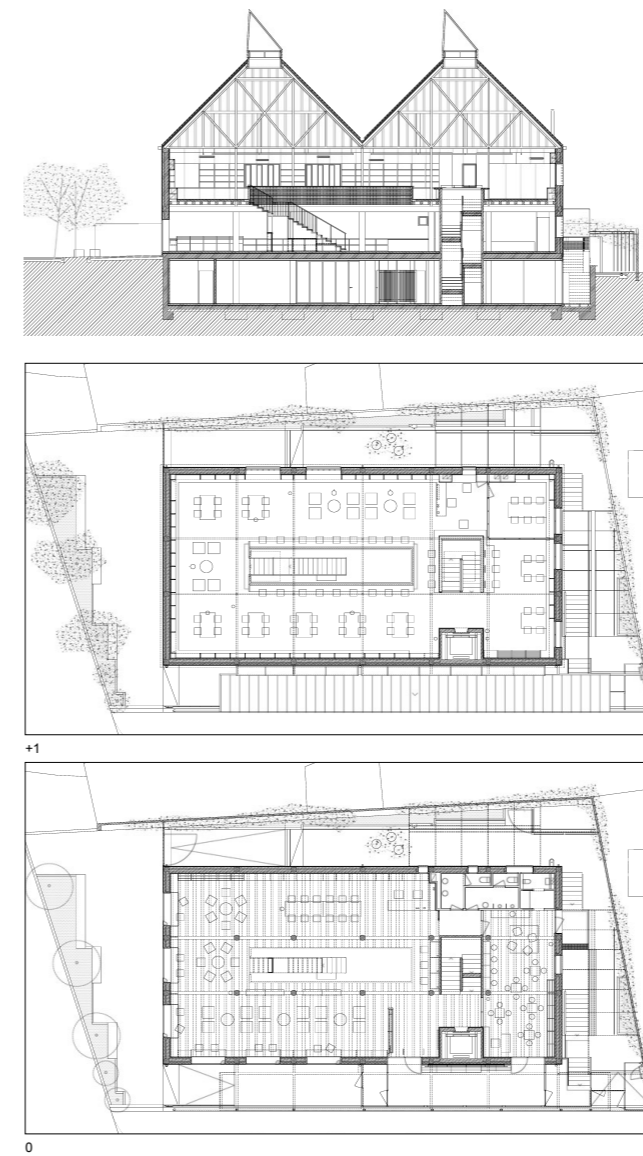


Interior del mes Interior of the Month

Gabriel Gallegos Borges, Caja de Cultura Library, Torrelodones (Spain)



POCOS AÑOS después de terminar una casa de ecos kahnianos enclavada en un peñasco a las afueras de Torrelodones, Sáenz de Oiza terminó para el mismo cliente, no lejos de allí, una segunda residencia que se fusionaba con un establecimiento de venta de mobiliario, un gran espacio de almacenaje y un taller. Frente a la geometría en herradura de la primera villa Fabriciano, la segunda del mismo nombre se ajustaba a la trama urbana como un elemental prisma de gres formado por dos cuadrados en planta, cubiertos por sendas pirámides truncadas de pizarra. Abandonada su actividad comercial,

el Ayuntamiento de la localidad compró el edificio a objeto de convertirlo en biblioteca para el barrio, tras una intervención que ha despejado la tabiquería y el techado en la parte de vivienda para resaltar los soportes y la estructura de cobertura. La escasa luz que proporcionaban los dos lucernarios dentados se ha compensado con la apertura de nuevos huecos en el alzado trasero: una invitación a la lectura que también sugieren los muebles diseñados para la ocasión y la ligera escalera que, ocupando el hueco central existente, apremia al visitante a subir y encontrar su sitio entre los anaqueles.

A FEW YEARS after completing a house of Kahnian echoes nestled on a rock on the outskirts of Torrelodones, the architect Francisco Javier Sáenz de Oiza wrapped up not far away another home for the same client. It was joined to an establishment that sold furniture, including a large storage space and a workshop. In contrast with the clear horseshoe geometry of the first Villa Fabriciano, the second adjusted to the urban fabric like a basic prism of vitrified bricks formed by two squares on plan, each with a truncated slate pyramid built over it. When the furniture business

ceased, the building was purchased by the municipality for conversion into a community library, after an operation that eliminated partitions and roofing in the residential part of the premises in order to show the supports and the roof structure. The scant light shining in through the two jagged skylights is compensated for by new openings in the rear elevation. This is an invitation to read, as are the furnishings designed for the purpose and the lightweight staircase which, taking up the preexisting central void, encourages visitors to go on up and find a spot amid shelves.

